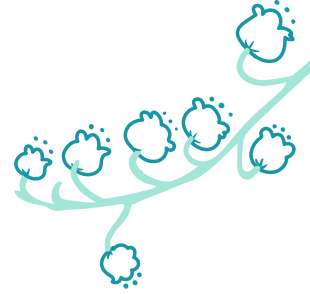


CORONAVIRUS, POUR SE PROTÉGER ET PROTÉGER LES AUTRES



NEWSLETTER L'essentiel



MAI 2020 - N°5

À LA UNE COVID-19 : POINT DE SITUATION

Depuis maintenant six semaines, notre établissement est mobilisé et réorganisé pour faire face à la crise du COVID-19. Face à une situation sanitaire stable, il s'agit désormais d'appréhender les semaines à venir avec la perspective d'un début de déconfinement annoncé pour le 11 mai prochain. Nous vous proposons un point d'étape sur la situation au CHDV.



Sanitaire

• Unité COVID

Depuis dix jours, cette unité n'a plus accueilli de patients testés positifs au COVID. Seuls des cas suspects ont intégré transitoirement l'unité. L'ensemble des cas répertoriés se sont révélés négatifs. Une évolution du parcours des patients testés positifs au COVID-19 ou cas suspects est à l'étude.

• Renforcement de l'ambulatoire

Progressivement, les structures de l'ambulatoire sont renforcées afin de proposer des entretiens téléphoniques aux patients habituellement suivis. L'enjeu est de prévenir les décompensations et renouer des liens avec les personnes malades.

• Visites MAS et USLD

Compte tenu des dernières annonces nationales, et des recommandations faites, un protocole sera élaboré pour organiser les visites à la MAS et à l'USLD. Sur demande des familles, des visites dans un cadre sanitaire stricte pourront être autorisées. Le 14 avril, les appels vidéos ont été mis en place dans les deux unités avec le déploiement d'outils par le service informatique.



Matériel

• Masques

Depuis le 15 avril, tous les professionnels sont dotés de masques chirurgicaux.

La pharmacie assure une distribution mensuelle.

Par ailleurs, une distribution de masques en tissus, qui feront l'objet d'une certification, doit être organisée par l'État.

Les masques FFP2 sont réservés aux professionnels de l'unité COVID et pour les soignants dans le cadre de soins exposants de patients probables.

• Surblouses

Nous bénéficions à ce jour d'un stock de 1500 surblouses.

• S.H.A

La pharmacie dispose d'environ 5 semaines de stock et les livraisons de SHA sont à ce jour régulières. Vous pouvez vous réapprovisionner à la pharmacie.

En outre, des bidons de 5 litres seront mis à disposition au sein des unités pour remplir directement les flacons «pockets» des professionnels.

LE SOMMAIRE

- COVID-19 : point de situation
- L'affichage dynamique
- Retour sur l'intervention de la CUMP le 04/04/2020
- La reprise du chantier de reconstruction



Ressources humaines

• Il est rappelé aux professionnels en souffrance qu'ils peuvent se rapprocher de Mme FROSIO Nathalie, psychologue au sein de l'établissement.

• Les agents en promotion professionnelle ont été rappelés et sont désormais présents sur l'établissement pendant cette période particulière.

• CGOS : une attribution de 300 euros sous forme de CESU garde d'enfants est proposée aux personnels ayant des enfants de moins de 6 ans. Pour ce faire, il convient de s'adresser à Mme MEREL, correspondante CGOS à la DRH (6136).



Et après...

Les modalités pour un déconfinement progressif des unités intrahospitalières et extrahospitalières à partir du 11 mai, feront l'objet d'une réunion entre la Direction, les chefs de pôle et les cadres supérieurs de santé.

“ L'instant positif... ”



"J'ai appris que l'on pouvait toujours voir le bon côté des choses, pourvu qu'on prenne la décision de le faire".

Lucy Maud Montgomery - Romancière - 1874-1942

L’AFFICHAGE DYNAMIQUE : UNE NOUVELLE FAÇON DE COMMUNIQUER !



Accueil administration

Il arrive au CHDV !

L’affichage dynamique est désormais notre nouvel outil de communication interne, aussi attractif qu’innovant.

Le parc de 14 écrans, installés sur l’ensemble du site, nous permettra de diffuser des contenus multimédia à distance et en temps réel, adaptés aux besoins de chaque service et unité.

Ce nouvel outil sera piloté, au démarrage, par le service communication.

Les contenus diffusés peuvent aussi bien être des vidéos, des images ou encore des messages animés. Disposés aux endroits de passage, ils conviendront également aux visiteurs extérieurs.



Bloc polaire UP 1-4



Localisation des écrans

- Bloc polaire UP 1-4
- Bloc polaire UP 5-6
- UAEO
- Unité Dolto
- Unité Psychiatrique de la Personne Âgée (UPPA) (à venir)
- Centre de Consultations Médicales (CCM)
- Accueil administration
- Direction générale
- Centre d’activité
- Cafétéria
- Self du personnel
- B18 (DRH, service informatique etc.) (à venir)
- PC médical UP 1-4
- PC médical UP 5-6



Direction générale



PC médical UP 1-4

L’intervention de la CUMP du 4 avril 2020

La cellule d’urgence médico psychologique (CUMP) de la Drôme est intervenue à Romans-sur-Isère le 4 avril suite à une attaque terroriste multi sites. Un poste d’urgence médico psychologique (PUMP) s’est installé le 4 avril, à partir de 14h30 à l’hôpital de Romans.


Le PUMP a été déplacé dans les locaux de l’hôpital de jour Emile Zola les jours suivants, jusqu’au 8 avril. À cette date, l’association d’aide aux victimes de la Drôme : REMAID, a pris le relais en organisant une cellule d’aide aux victimes à la maison de la justice de Romans.

Pour compléter l’intervention, l’équipe SMUR de Romans a été débriefée le 10 avril par la CUMP et un retour d’expérience pour les volontaires mobilisés au cours de l’intervention s’est tenu le 15 avril (photos ci-dessous). Au cours de l’intervention, la CUMP 26 a vu 37 impliqués et assuré 64 entretiens.

Dr Pierre COURVOISIER.



“



Le chantier de reconstruction a redémarré le 20 avril dernier.

Une vingtaine d’ouvriers sont donc à nouveau présents et amenés à se déplacer sur le site, particulièrement vers le bâtiment polaire 5-6, le B18 et sur les extérieurs.

Les conditions de travail ont été adaptées à la situation du COVID.

La montée en charge de leur nombre et de leur présence sera progressive dans les prochaines semaines.

”

L’ACTU EN BREF

- ✓ La buanderie a déménagé dans ses nouveaux locaux : bâtiment de la nouvelle cafétéria SOFRATEL. Elle sera désormais ouverte 24/24h.
- ✓ École et Solidarité : le Projet Voltaire est offert aux enfants des personnels, pendant cette période de confinement, afin de les aider à progresser en orthographe et en grammaire. Ce programme est à découvrir sur le site Intranet de l’établissement !